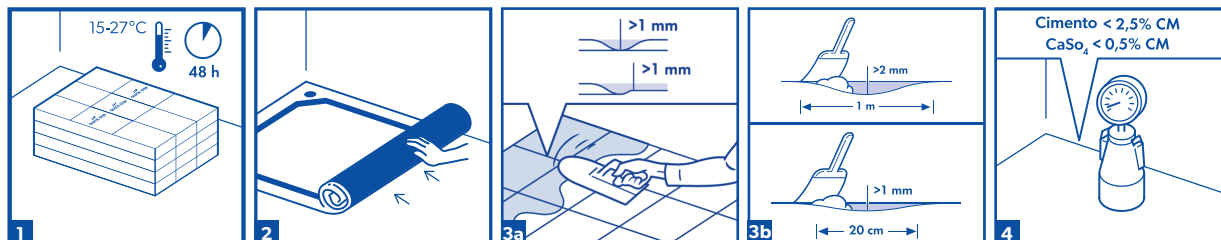


Para obter um bom resultado, aconselhamos todas as partes a seguir atentamente as instruções indicadas.

Certifique-se que o usuário do piso tenha uma cópia deste documento.

As regulamentações nacionais referentes a aplicações/instalações de revestimentos de piso devem sempre ser seguidas.



1. PREPARAÇÃO

Atenção aos lotes e a data de fabricação do piso. Recomendamos que encomende em simultâneo todas as régua de piso destinadas ao mesmo projeto de instalação. Ao final da instalação, junto com o comprovante fiscal de venda, entregue a etiqueta disponível na embalagem com a identificação do lote para o responsável da obra.

1

Sempre armazene e transporte sempre cuidadosamente o piso vinílico para evitar deformações. Armazene e transporte as caixas em uma superfície plana e em pilhas regulares (máximo de 5 caixas). Nunca armazene as caixas na vertical nem em áreas úmidas, sujas ou em locais com temperaturas extremas. Antes de ser instalado, o piso vinílico e o adesivo utilizado devem ser climatizados previamente no local de instalação a uma temperatura entre 15 e 27°C durante um período mínimo de 48 horas. A temperatura deve ser mantida igual, antes, durante e pelo menos 24 horas após a instalação estar concluída.

O tipo de base, a sua qualidade e preparação têm uma grande influência no resultado da instalação final. Caso a base não seja adequada para a instalação do piso vinílico, devem ser tomadas as medidas necessárias. Contate o respectivo distribuidor de piso vinílico, que poderá orientá-lo. É importante saber que, se a base for irregular, pode deixar marcas no seu piso vinílico.

2

Em primeiro lugar, remova qualquer revestimento de piso existente. Não devem existir quaisquer sinais de bolor e/ou infestação de insetos. Contrapisos de madeira e cimento queimado não são compatíveis com a instalação deste revestimento de piso e devem ser removidos, sendo necessária a preparação de uma nova base. Certifique-se de que a base esteja nivelada e que não há partes soltas ou flutuantes. Utilize um produto de nivelamento adequado e confirme com o fornecedor se é necessário algum primer ou selante, obtendo uma preparação ideal da base, lisa e porosa. A base deve ser porosa para obter uma adesão forte do adesivo à base. A norma ABNT NBR 14917-2:2017 cita a recomendação de resistência mecânica à compressão da base (contrapiso) maior ou igual a 15 MPa para as classes de uso/tráfego 21, 22 e 23, e resistência à compressão mínima de 20 MPa para classes de uso/tráfego acima de 31.

3a 3b

Certifique-se de que a base esteja completamente plana. Qualquer irregularidade com mais de 1 mm em um comprimento de 20 cm deve ser nivelada. Aplica-se o mesmo procedimento para irregularidades com mais de 2 mm em um comprimento de 1 m. Utilize um produto de nivelamento adequado e confirme se é necessário aplicação de primer ou impermeabilizante.

4

Contrapisos minerais como concreto devem estar suficientemente secos antes da instalação. Com base na norma ABNT NBR 14917, a instalação em contrapisos de cimento requer um teor de umidade inferior a 2,5% CM (75% UR). No caso de aquecimento de piso, o contrapiso de cimento requer um teor de umidade inferior a 1,5% CM (60% UR) e um contrapiso de anidrita requer um teor de umidade inferior a 0,3% CM (40% UR). (Veja as Instruções de Aquecimento de Piso). Meça, registre e guarde "durante o período da garantia do piso" os resultados pertinentes as medições do teor de umidade. Um contrapiso novo deve secar pelo menos 1 semana por cm para espessuras de até 4 cm. Espessuras acima de 4 cm requerem o dobro do tempo de secagem, com ventilação suficiente. Por exemplo, um contrapiso de 6 cm deve secar durante pelo menos 8 semanas.

ATENÇÃO: em pavimentos térreos (em contato com o solo), a impermeabilização do contrapiso é obrigatória. Certifique-se que a impermeabilização deve impedir a passagem de vapor de umidade (ABNT NBR 14917).



5

Os sistemas de aquecimento de pavimentos (água/eletricidade) que são embutidos no contrapiso podem ser utilizados com o piso vinílico caso possa ser garantida uma temperatura constante de no mínimo 18°C no ambiente e piso vinílico durante a climatização, instalação e 48 h após a instalação. Os elementos de aquecimento embutidos precisam estar a uma profundidade > 4 cm da superfície do contrapiso. Por motivos de saúde e de segurança, deve ser mantida uma temperatura da superfície do piso vinílico no máximo de 27°C. As diversas divisões com e sem aquecimento de pavimento ou com controladores de temperatura diferentes, devem ter instalados perfis de transição na separação dos ambientes. Para obter uma boa preparação, leia também as instruções de instalação fornecidas em separado sobre o aquecimento de pavimentos em www.quick-step.com.br.

6

Certifique-se de que a base esteja seca, plana, estável, limpa e sem gorduras nem substâncias químicas. Caso necessário, raspe e limpe as colas/adeseivo antigos existentes. Antes da instalação, remova cuidadosamente todos os resíduos (incluindo pregos), varra e aspire. Repare as imperfeições da superfície e as fissuras. Recomendamos, de acordo com o projeto, que remova todos os rodapés antigos e instale novos, após a instalação do piso.

7

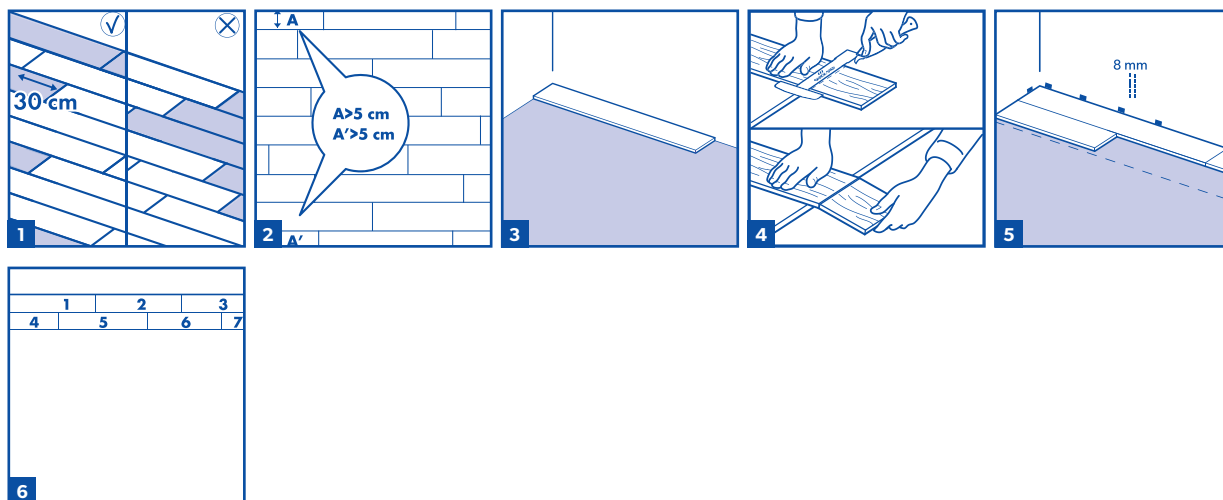
Para instalação em áreas secas e em ambientes internos, utilize um adesivo que seja específico para piso vinílico em régua. **IMPORTANTE:** Para evitar manchas, garantir uma excelente aderência e estabilidade dimensional do piso vinílico, recomendamos utilizar um adesivo acrílico com fibras. Para assegurar uma distribuição de forma homogênea e correta do adesivo sobre o contrapiso, utilize uma espátula ou desempenadeira dentada conforme especificação e orientação do fabricante do adesivo.

8

São necessárias as seguintes ferramentas: fita métrica, óculos de proteção, espaçadores, luvas e uma corda fina ou um lápis. Para além das ferramentas normais, recomendamos a utilização de um estilete e da ferramenta de instalação Quick-Step.

9

Verifique todas as régua antes e durante a instalação sob boas condições de luminosidade. As régua defeituosas nunca deverão ser utilizadas.



2. INSTALAÇÃO

1

Durante a instalação, certifique-se de misturar suficientemente as réguas, para que não fiquem demasiadas réguas idênticas, mais claras ou mais escuras juntas umas das outras. Para obter o melhor efeito visual, é aconselhável instalar as réguas na direção da parede de maior dimensão e paralelamente à incidência da luz. Verifique a paginação do ambiente junto ao responsável da obra.

2

Meça o ambiente antes de começar a instalar. Certifique-se de que, quando terminar a instalação, a última fila tenha, pelo menos, 5 cm de largura.

3a

Recomendamos que encaixe primeiro a seco (sem cola). Comece a primeira fila com uma régua inteira no comprimento.

4

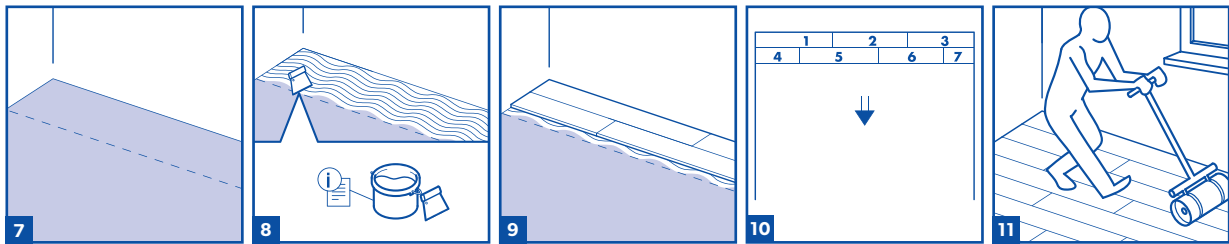
Os pisos vinílicos podem ser cortados facilmente com um estilete (lâmina trapezoidal), com o lado estampado voltado para cima. Ao cortar a régua de piso vinílico, marque a linha e utilize o estilete para fazer um corte firme na superfície. Depois, parta a régua utilizando as duas mãos.

5

Em primeiro lugar, desenhe uma linha nas duas primeiras filas encaixadas. Esta linha marca o ponto onde a cola/adestivo deve ser aplicado. Certifique-se de deixar uma junta de dilatação de 8 mm no perímetro.

6

Agora, encaixe as primeiras filas totalmente a seco. O comprimento final da régua a ser instalada nunca deverá ser inferior a 20 cm. Assegure-se de que as junções dos pisos, em duas fileiras sucessivas, nunca estejam alinhadas e que haja uma distância mínima de 30 cm. Certifique-se de que as primeiras filas fiquem dispostas numa linha reta perfeita. Por exemplo, é possível que a parede por onde a instalação começa apresente uma ligeira inclinação. Verifique se isto ocorre utilizando uma corda fina e ajustando a linearidade do seu piso conforme seja necessário. Certifique-se de que realizou o corte na medida certa antes de colocar as réguas no adesivo, de modo que encaixem de forma ordenada entre a parede e a régua já instalada.

**7**

Remova as réguas encaixadas a seco.

8

Aplique o adesivo ao contrapiso somente na área correspondente as duas primeiras fileiras. Tenha sempre em consideração as instruções do fabricante do adesivo e atente-se ao tempo de tack do adesivo.

9

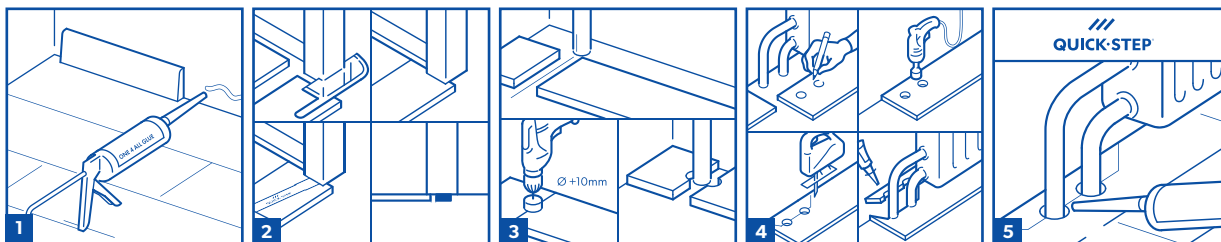
Instale as primeiras duas fileiras, seguindo a linha inicial. Coloque as réguas no adesivo, ajuste na posição correta e faça pressão sobre as mesmas para assegurar uma boa transferência do adesivo para o verso das réguas. Todos os resíduos de cola/adesivo devem ser imediatamente removidos conforme produto recomendado pelo fabricante do adesivo.

10

Utilize o mesmo procedimento para completar o resto da instalação.

11

Utilize um rolo compressor de 50 kg para se certificar que as réguas fiquem aderidas da melhor maneira ao adesivo. Não deixe passar mais do que 30 minutos antes de utilizar o rolo para que as réguas fiquem aderidas ao adesivo.



3. ACABAMENTO

1

Inspeccione a superfície final do piso instalado. Instale os rodapés junto da parede. Nunca fixe os rodapés no piso vinílico. Para ambientes com um elevado nível de umidade como lavabos, um silicone transparente à prova de água deve ser utilizado no perímetro do piso.

2

Quando o novo piso vinílico chegar na soleira ou vão da porta, recomendamos que recorte as molduras para encaixar o piso. Para garantir um corte correto, volte a régua ao contrário e coloque-a no chão encostando na moldura da porta. Em seguida, coloque um serrote de mão contra a régua e corte a moldura da porta na altura exata da régua de piso. Remova a parte cortada e aspire os resíduos.

3

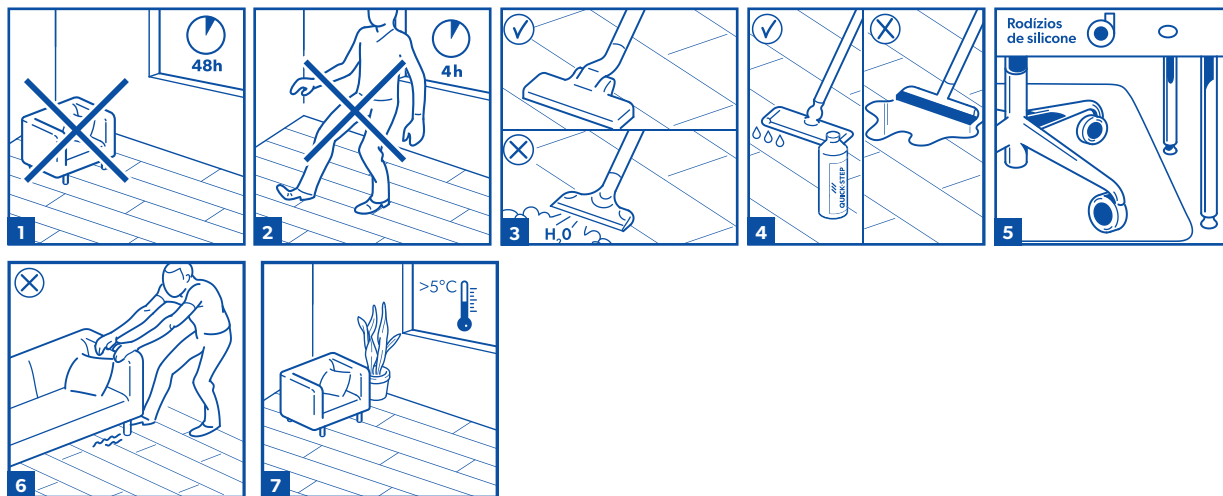
Nas linhas em que haja um tubo, certifique-se de que o tubo fique exatamente alinhado com o lado transversal de duas régua de piso. Utilize uma ferramenta de furo com o mesmo diâmetro do tubo. Posicione as régua de piso lado a lado e faça um furo central sobre a ligação entre elas. A seguir, pode instalar as régua de piso.

4

Em caso de um tubo duplo, faça um furo em cada um dos pontos marcados, equivalente ao diâmetro dos tubos.

5

Se os tubos estiverem localizados no lado longitudinal da régua, faça um corte de 45 graus a partir de cada furo em direção à borda da régua. Em seguida, cole a peça no lugar.



4. MANUTENÇÃO

1

O adesivo deve ter curado 100 % antes de colocar mobília sobre o piso. Portanto, não entre em contato com o piso durante 48 horas após a instalação, e certifique-se que este está a uma temperatura entre 15-25°C para que o processo de cura do adesivo fique concluído.

2

Aguarde, pelo menos, 4h antes de andar sobre o piso vinílico recentemente instalado.

3

Pode usar aspirador. É proibido o uso de aspirador a vapor.

4

Limpe o piso com um pano seco ou úmido. O produto de limpeza Quick-Step é um produto de manutenção especificamente desenvolvido para manter o seu novo piso vinílico nas melhores condições. Para obter mais informações sobre como limpar e fazer a manutenção do seu piso, visite www.quick-step.com.br. Para obter instruções específicas de limpeza em aplicações comerciais ou projetos, pode contatar o seu revendedor ou o departamento técnico da Quick-Step.

5

Proteja os pés dos móveis e das cadeiras. Utilize cadeiras (de escritório) e bancos/sofás com rodas de silicone macias e utilize um tapete adequado.

6

Nunca arraste itens pesados de mobiliário sobre o piso, as mobílias devem ser levantadas. Certifique-se de que os pés dos móveis tenham superfície larga e estejam munidos com protetores de piso que não deixem marcas. Quanto maior e/ou largos forem os pés do móvel, maior será a divisão do peso pelo piso evitando que o mesmo fique danificado. Coloque tapetes sem base de borracha em todas as entradas exteriores para evitar que entre pó, areia e terra para o piso. Tudo isto reduzirá os danos e a necessidade de manutenção, prolongando a vida útil do seu piso. É importante saber que o contato prolongado com borracha pode provocar uma mancha permanente no seu piso. Não permita que cigarros, fósforos ou outros itens muito quentes entrem em contato com o piso, pois isso pode provocar danos permanentes.

7

Certifique-se de que a temperatura interna permaneça sempre acima de 5°C e, preferencialmente, entre 15 e 27°C.

Utilize cortinas ou persianas para evitar a descoloração do piso em ambientes que recebem luz solar direta.