

Manual Instalação – Ecodeck

1. Materiais e ferramentas

- ✓ Metro ou trena;
- ✓ Martelo;
- ✓ Martelo de borracha;
- ✓ Lápis;
- ✓ Medidor de nível;
- ✓ Serra de meia esquadria, elétrica ou manual;
- ✓ Furadeira de impacto;
- ✓ Broca de 8 mm para piso;
- ✓ Broca de 6 mm para madeira;
- ✓ Parafuso (6,0 X 80) mm (indicado de inox);
- ✓ Parafuso (3,5 x 40) mm (indicado de inox);

2. Antes de instalar

Armazene as réguas em local plano e liso, ao abrigo do sol. Recomenda-se a colocação do material no local de montagem 24 horas antes para que o mesmo venha a se adaptar as condições climáticas. Verifique TODO o material antes de instalar. Caso algum componente esteja não conforme nos comunique. Não aceitamos reclamações por material não conforme após a instalação.

1

A montagem não deve ser feita em temperaturas abaixo de 0°C, pois, nestas condições existe a possibilidade de geração de trincas na montagem.

3. Procedimentos de instalação

A opção por painéis/módulos acabam por gerar uma quantidade menor de recortes e consequentemente desperdícios de material. Utilizando-se submúltiplos do comprimento das barras, cria-se maior facilidade na instalação do **Ecodeck**.

Para um acabamento de melhor qualidade, devem-se seguir os passos descritos abaixo.

1º) Preparação da superfície:

Realize a limpeza de todo o pó de entulho e/ou sujeira onde será instalado o **Ecodeck**. A superfície deverá ser plana, estável e perfeitamente firme. O piso onde será feita a instalação do **Ecodeck** deverá possuir uma inclinação mínima de 3 mm por metro, para garantir o escoamento da água.

2º) Instalação do Barrote

2.1 – Instalações em piso

Efetue as medições e posteriormente as marcações no piso onde serão fixados os barrotes. Os furos no chão para a fixação dos barrotes deve ser feito com broca de 8 mm (Figura 1 e 2). O espaçamento entre os furos no chão para a fixação de cada barrote deve ser de no máximo de 25 cm (Figura 3). Os barrotes devem ser fixados com parafuso (6 x 80)mm (Figura 4). A distância máxima entre barrotes é de 30 cm. Os barrotes devem ser furados com uma broca de 6 mm. É necessário instalar um barrote em cada extremidade das barras do **Ecodeck** (Figura 9). O barrote deve estar sempre totalmente apoiado ao longo de seu comprimento.

Obs 1: **Para uma fixação de qualidade do Ecodeck é necessário a colocação dos barrotes.**

2

2.2 – Instalação em local suspenso.

O **Ecodeck** (barra) e barrote não são produtos estruturais. A estrutura para o suporte do peso do **Ecodeck** bem como as solicitações mecânicas são de responsabilidade do cliente.

As distâncias para a fixação dos barrotes devem ser as mesmas indicadas no item 2.1.

1.



Figura 1 - Marcação do piso e furação com broca de 8 mm. m



Figura 2 – Colocação da bucha de 8 mm no piso.

2.

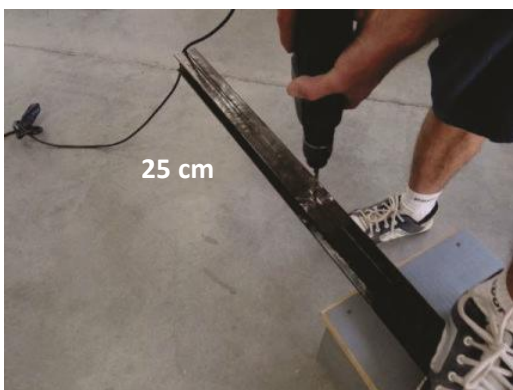


Figura 3 - Furação do barrote com bucha de 6 mm. Espaçamento máximo entre furos 25 cm.



Figura 4 - Fixação do barrote com parafuso de (6 x 80) mm. Distância entre barrotes máxima de 30 cm.

3

3º) Instalação do Ecodeck

As barras do **Ecodeck** que ficam nas extremidades do deck, devem ser parafusadas no lado ao qual a mesma ficará sem o apoio do grampo de fixação. Esta barra geralmente fica encostada em paredes ou na borda do deck (Figura 5).

Para a instalação do **Ecodeck**, deve-se utilizar o grampo de fixação, que será parafusado no barrote, já instalado. Este parafuso é de 3,5 mm. O grampo tem a função de fixar o **Ecodeck**

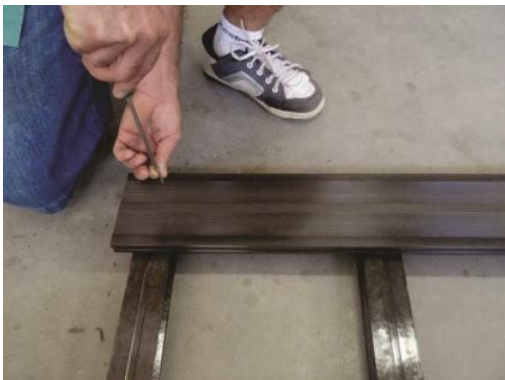


Figura 5 – Fixação com parafuso da barra que se encontra na extremidade. Somente no lado sem o grampo.

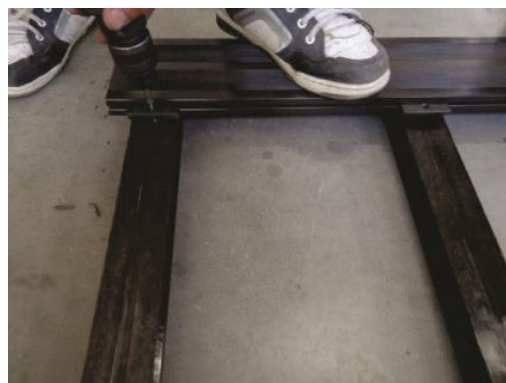


Figura 6 – Encaixe e pré-fixação do grampo com parafuso de 3,5 mm.

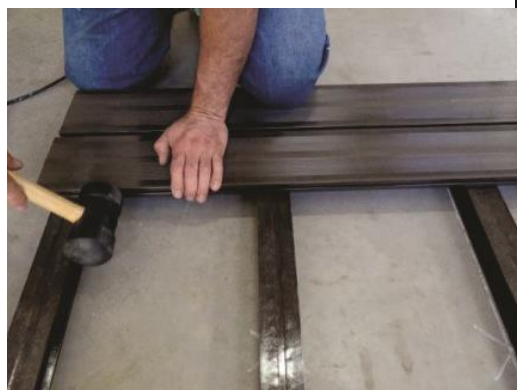


Figura 7 - Encaixe da barra seguinte com martelo de borracha.



Figura 8 - Fixação final do grampo.

e limitar o espaçamento entre as barras. Este grampo é encaixado no friso lateral da barra. Após a colocação da primeira barra, o grampo deve ser encaixado e pré - fixado com o parafuso ao longo de toda a barra (Figura 6). Em seguida, deve-se fazer o encaixe da próxima barra a ser instalada (Figura 7). Isto realizado faz-se o aperto final do parafuso do grampo (Figura 8).

Obs 2: É indicado serra de meia esquadria para o corte das barras do deck e do barrote.

4º) Distância entre as pontas das barras do Ecodeck.

Como regra geral para cada metro de barra e variação de 10°C haverá uma dilatação ou contração de 0,5 mm. No momento da montagem do **Ecodeck**, avaliar a temperatura no

momento da instalação é de grande valia. O espaço mínimo entre as pontas das barras deve ser de 5 mm.

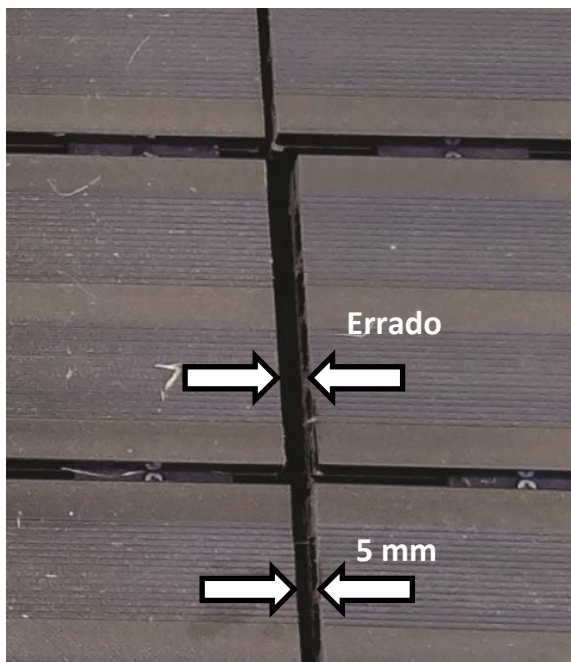


Figura 9 - Exposição da distância entre as pontas das barras.

5º) Arremate lateral

Utilizando-se de modo criativo, as barras do **Ecodeck** podem realizar os arremates. Alguns exemplos de arremates/acabamentos podem ser observados nas fotos abaixo.



Figura 10 - Arremate com barras



Figura 11 - Arremate com barras

Fica a dica:

Colocando-se um barrote de no máximo 8 cm de comprimento no final da barra (Figura 12), tem-se um apoio para parafusar uma barra do **Ecodeck** como arremate lateral (Figura 13). O barrote (8 cm máx) deve ser parafusado na barra do **Ecodeck** antes que a mesma seja fixada no deck propriamente dito (Figura 14). O espaçamento entre as barras é de no mínimo 5 mm. Isto deve ser respeitado devido à dilatação (Figura 15).

E-



Figura 12 - Barrote de 8 cm (máx) de comprimento.



Figura 13 - Arremate lateral via fixação no barrote de 8 cm.



Figura 14 - O barrote pode ser fixado na barra.



Figura 15 - Arremate com barras.

A Santa Luzia está à disposição para maiores esclarecimentos.

AVISO IMPORTANTE AO CONSUMIDOR

Para garantir a qualidade dos produtos Santa Luzia, é importante seguir as recomendações feitas nos manuais, que podem ser encontrados nas embalagens dos produtos e no nosso site (www.industriasantaluzia.com.br).

Para disseminar as práticas recomendadas, a Santa Luzia possui cursos gratuitos à disposição dos profissionais autônomos que atuam na área de prestação de serviços. Mas não possui instaladores empregados, credenciados ou autorizados de qualquer forma. Por isso, não se responsabiliza pela prestação de serviços de instalação, que é da inteira responsabilidade dos profissionais contratados.

Por essa razão, a Santa Luzia não autoriza a utilização de sua imagem, nome ou qualquer forma de uso de sua propriedade imaterial, em qualquer meio, para oferta de prestação de serviços por parte de instaladores autônomos.

Qualquer dúvida entre em contato conosco pelo telefone que está na assinatura do e-mail, ou pelo e-mail (sac@industriasantaluzia.com.br).

Revisado em junho de 2016.

7